

# Parasiidid ja seeneeosed kahjustavad oma peremeest

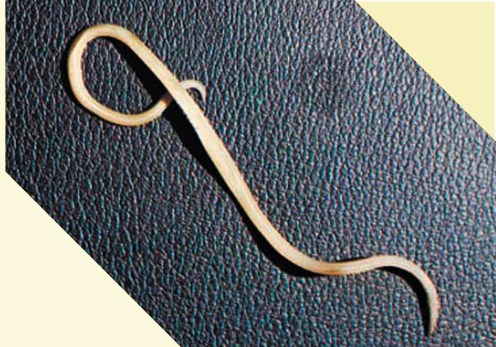
**Inimesed seostavad tavaliselt parasiite soolestikuga, kuid neid võib leida lihaskoest, maksa-sapiteedest, liigestest, ajukoest või isegi silmast.**

## Helle Kullerkupp

Kuigi elame 21. sajandil, pole parasiidid kuhugi kadunud, vaid pigem üha enam levinud. Rohkesti on kodu- ja lemmikloomi, kellega koos süüakse ja magatakse ning selles ei nähta ohtu. Ei tohi unustada, et ka pisike liivahiir, kanaarilind või lemmikponi kannab endaga temale omaseid parasiite ja mikroorganisme. Kui inimese immuunsus on nõrgestatud, võivad parasiitide munad või seeneeosed jääda hävitamata, läbides bioloogilised barjäärid (sülg, mao- ja sapphape ja immuunrakud). „Läbilipsajad“ jäävad ootele, et peremehe nõrgestatud immuunsuse hetkel areneda suguküpseteks isenditeks, hakkavad paljunema ning järelkasvu tootma. Harva esineb pärast nakatumist ägedat haiguspilti. Pigem kulgeb parasiitide levik organismis varjatult, muutudes ajapikku krooniliseks nakkuseks.

Parasiidid elavad ja paljunevad organismis väga erinevates kudedes ja eri tsüklikena. Näiteks *ascari* (solkme) munadest valmib uus põlvkond usse 70–75 päeva jooksul. Sageli on kehvvveresuse (aneemia), seedehäirete, allergiate (ka ekseemid), kroonilise väsimuse, depressiooni ja peavalude põhjuseks parasiidid või seeninfektsioonid. On uuritud ka autoimmuunhaiguste (podagra, reuma, astma jne) seotust parasiitide elutegevusega.

Parasiitide munade küpsemisel vastseteks ja elutegevuse käigus tekkivad toksilised ainevahetusjäätised mürgitavad vaikselt organismi ja ärritavad immuunsust. Ilmnevad üksikud



kaebused: allergilised reaktsioonid, millele ei leita põhjust, punased laigud nahal, karedad pigmenteerunud küünar- ja põlvenukid, pea- ja kõhuvalu, iiveldus, naha kahvatus, halb jume, põhjendamatu väsimus, apaatsus, alanenud kehatemperatuur, ärrituvus jne.

## Sülje test tuvastab parasiidid

Kindlad sümptomid parasiitide olemasolust on öine süljevool, hammaste krigistamine, öhtused magusaisu sööstud, kõhuvalu pärast kõrvitsaseemnete söömist, tumedad rõngad silmade ümber, ravile allumatu kehvvveresuse ja mikroelementide puudus, seedehäired, madal immuunsus jne. Lisainfot saab aadressilt [www.fungocenter.ru](http://www.fungocenter.ru)

Süljes olev ferment amülaas on teadlaste uuringute põhjal eriline aine, mis kannab endas rohkesti infot ja on eriline n-ö termomeeter tervisliku seisundi hindamisel. Amülaasi on võime siduda ka organismis olevate parasiitide või hallitus- ja pärmseente eri tüvede toksiine (ainevahetuse jääke) juba väga varases nakatumise ajajärgus. Igale parasiidile vastab talle omane toksiin, mille alusel ongi võimalik nende olemasolu kinnitada.

Koostöös Peterburi arstide, parasitoloogide ja mikrobioloogidega on ka Eestist võimalik saata süljest teste parasiitide ja patogeensete seeninfektsioonide tuvastamiseks. Tervistav Studio Pärnus teeb juba ligi aasta koostööd arst-onkoloogi Irina Filippova tervisekeskusega Zdorovje Peterburis ja parasitoloog, teaduste kandidaat dr Tatjana Juškevits on uurinud süljes olevat amülaasi ning töötanud välja loodusravi põhimõtted võitluses parasiitide ja seeninfektsioonidega.

## Pärnu Tervistav Studio

[www.tervistavstudio.ee](http://www.tervistavstudio.ee)  
Rüütli 28/Pühavaimu, Pärnu  
tel: 442 9020, 514 3325